

УДК: 903.25; 85.103(2)4  
ББК: 85.125.4  
А43  
DOI: 10.18688/aa188-7-60

В. Н. Кузнецова

## Изобразительные традиции Севера Руси и Прикамья в зооморфных подвесках XI–XIII веков

Одной из ярких особенностей культуры средневекового населения лесной зоны Восточной Европы являются зооморфные подвески из медных сплавов.

На территории Волго-Камья зооморфное литье существовало еще в I тыс. н.э. Вероятно, длительная традиция изготовления металлопластики, передающей образы животных и птиц, стала причиной того, что зооморфные украшения II тыс. н.э. воспринимались как некое априорное явление. Изучалась этнокультурная принадлежность и семантика изделий, однако стилистика украшений не была объектом пристального внимания исследователей. Заимствование рассматривалось на уровне целой формы, а не композиции или отдельных деталей.

Целью работы является пересмотр линии генезиса, предлагаемой для некоторых украшений, распространенных в XI–XIII вв. преимущественно на Северо-Западе и Северо-Востоке Руси, а именно подвесок, изображающих четвероногое животное на основании (основанием является неширокая полоса, проходящая от морды до пары задних конечностей или хвоста зооморфной фигуры) и составленных из зооморфных протом, расположенных в зеркальной симметрии (Рис. 1; 2: 4–6). Восприятие этих изделий оказалось несвободным от ассоциаций с более ранними украшениями, они вошли в историографию с несколько уничижительным статусом — как деволюционные формы подвесок Волго-Камья VII–XI вв.

Описание изделий фактически представляет собой интерпретацию; за первыми в литературе закрепилось название «конь на змее», за вторыми — «человек между двумя конями».

Характерные украшения Прикамья X–XI вв. — биконьковые подвески (Рис. 2: 1–2) и подвески-«всадники» (Рис. 2: 3) — действительно поступали на территорию Древней Руси. Биконьковые подвески были встречены в курганах Юго-Восточного Приладажья [24, № 217–218], городище Усть-Шексна в Рыбинском Поволжье<sup>1</sup>, фраг-

<sup>1</sup> Рыбинский государственный историко-архитектурный и художественный музей-заповедник. Коллекция on-line Рыбинского музея-заповедника. РБМ-39367. URL: <http://iss.rybmuseum.ru/iss2/items?query=%D0%BF%D0%BE%D0%B4%D0%B2%D0%B5%D1%81%D0%BA%D0%B0&info=283547&sa-fund=16> (дата обращения: 18.01.2017); РБМ-39392 URL: <http://iss.rybmuseum.ru/iss2/items?query=%D0%BF%D0%BE%D0%B4%D0%B2%D0%B5%D1%81%D0%BA%D0%B0&info=283548> (дата обращения: 18.01.2017).

менты подобных украшений происходят из Старой Ладogi<sup>2</sup> и Белоозера [9, рис. 67: 22]. Схожий ареал имеют и импортные подвески-«всадники», помимо находок в приладожских курганах, изделия были встречены в могильнике Нефедьево на Кубенском озере [18, табл. 142: 8] и поселении Никольское VI<sup>3</sup>.

Подвески-«всадники» представляют собой фигуру копытного, изображенного в профиль, с антропоморфным персонажем на спине, развернутым анфас, и полосой-«основанием» под ногами. В работах ряда исследователей (Л. А. Голубевой, Е. А. Рябиной, Л. В. Корольковой и др.) такие украшения получили наименование «всадницы» или «всадницы на змее» [5; 11; 26]. Согласно весьма убедительной интерпретации А. М. Белавина и Н. Б. Крыласовой, антропоморфная фигура является всадником, предположительно изображением Мир-Сусне-Хума [3].

Подвески в виде животного на основании, так называемый конь на змее, считаются сформировавшимися на базе пермских «всадников». Собственно наличие или отсутствие антропоморфного персонажа стало основанием для классификации. Всадники и животные на основании рассматриваются внутри одного таксона или двух близких классификационных единиц. Л. А. Голубева выделяла подвески «всадница на змее» и «конь на змее» [5, с. 41–42]. Е. А. Рябинин рассматривал и «всадников», и зооморфных персонажей на основании как варианты одного типа [26, с. 24–27].

Зооморфные подвески на основании весьма разнообразны: известны находки различных размеров, оформление корпуса и головы довольно вариативно. Некоторые подвески стилистически весьма близки прикамским «всадникам». В таких изделиях петля для подвешивания помещается на спине животного, т. е. фактически занимает место антропоморфной фигуры (Рис. 1: 1–3). По одному экземпляру данных украшений найдено в памятниках, расположенных на территории Архангельской, Вологодской, Мурманской областей и датированных в пределах второй половины XI–XII вв. [19, с. 156, рис. 70: 19; 34, с. 28, рис. 2: 4, рис. 26: 10]. Еще одно изделие происходит из коллекции М. Н. Зеликмана [21, илл. 38: 6].

Подвеска из могильника Кузомень I (Рис. 1: 1) выглядит наиболее массивной и тягеловесной по сравнению с остальными изделиями этого типа (Рис. 1: 2–3). В то же время в трактовке фигуры лучше всего читается реминисценция из прикамской пластики: отчетливо профилирована нижняя челюсть, широкой полосой обозначена грива. Несмотря на сходство с прикамскими подвесками, очевидно, что рассматриваемые подвески на основании отличает иная манера изображения. Морды животных показаны обобщенно, детали не проработаны. В отличие от лучших образцов прикамских «всадников», не показаны глаза и открытые пасти. Подвески из памятников Кузомень I и Пружнино IV (Рис. 1: 1, 3) имеют неглубокий рельеф — по контуру туловища проходят выпуклые полосы. Вероятно, этот орнаментальный прием сохранился при копировании «всадников», но на подвесках отсутствуют вертикальные насечки на полосах, как на прикамской пластике (Рис. 2: 3).

<sup>2</sup> Староладожский историко-архитектурный и археологический музей-заповедник. КП-95374 А-18265.

<sup>3</sup> Музей археологии Череповецкого музейного объединения, экспозиция. URL: <https://pp.vk.me/c407526/v407526276/48f2/2cbV-dZNP0I.jpg> (дата обращения: 18.01.2017).

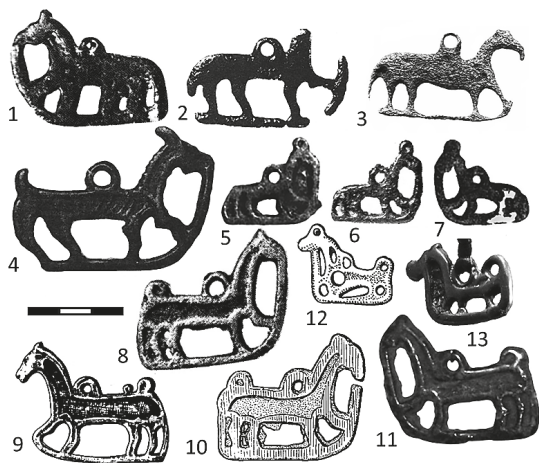


Рис. 1. Зооморфные подвески на основании.  
 1 — Кузомень [34, рис. 2: 4]; 2 — Корбальский могильни [34, рис. 26: 10]; 3 — Пружно IV [19, рис. 70: 19]; 4 — Аксеново [26, табл. IX: 7]; 5 — Видлицы [26, табл. X: 2]; 6 — Никольское III [17, табл. XIX: 7]; 7 — Будино [26, табл. X: 2; IX: 8]; 8 — Нефедьево IA [17, табл. XXII: 15]; 9 — бывш. Тихвинский уезд [5, рис. 16: 3]; 10 — Круглицы [12, рис. 68: 8]; 11 — Кичильковский могильник (Музей археологии Коми научного центра, экспозиция); 12 — бывш. Тихвинский уезд [26, табл. XI: 11]; 13 — Белоозеро (Кирилло-Белозерский историко-архитектурный и художественный музей-заповедник, экспозиция)

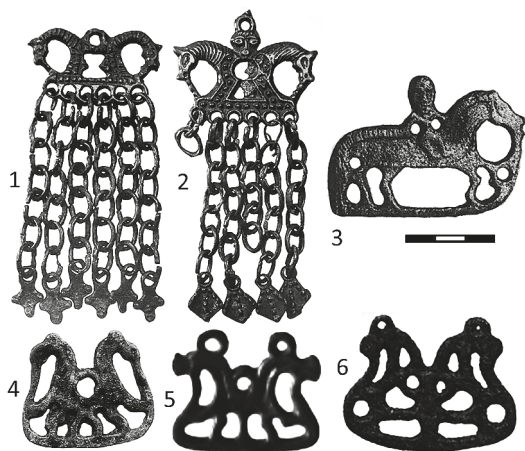


Рис. 2. Зооморфные подвески.  
 1–2 — биконьковые подвески. Заозерье [24, №№ 217–218]; 3 — подвеска-«всадник». Сязнега [26, табл. IX: 1]; 4–6 — двуглавые подвески с фигурными прорезями в нижней части щитка: 4 — Минино II [8, рис. 122: 9, 6]; 5 — Муриновская пристань [13, рис. 36: 1]; 6 — Гуль-Чунь [10, рис. 2: 4]

Из д. Аксеново бывшей Архангельской губернии происходит подвеска на основании другого типа (Рис. 1: 4). На сегодняшний день подобная находка известна в единственном экземпляре. Изделие было обнаружено в 1914 г. при копании погребя вместе с другими украшениями. Стоит отметить, что состав находок произвел двойное впечатление на составителя Отчета Археологической комиссии, где впервые упоминалось изделие: «Большинство вещей камского типа, хотя подвески весьма обычны в Прибалтийском крае, а широкие браслеты... происходят несомненно отсюда» [22, с. 179]. Впрочем, многокомпонентностью отличается не только комплекс находок, но и облик зооморфной подвески. Постановка передних ног лошади и основание напоминают классические прикамские подвески-«всадники». Однако небольшой вздернутый хвост, изгиб задних ног и корпуса в наибольшей степени схожи с оформлением подвесок-«олений/лосей», распространенных в X–XI вв. в Юго-Восточном Приладожье [23, табл. X: 9 a–d; 26, с. 27] (Рис. 3: 1–2). В то же время рельефная полоса вдоль верхнего края корпуса и диагональные линии на корпусе (изображение ребер?) находят аналогии в западносибирских подвесках [33, рис. 43]. Е. А. Рябинин детально не анализировал изображение, но также отмечал своеобразие аксеновской подвески и относил изделие к XI в. [26, с. 26, кат. 236, табл. IX: 7].

В ходе адаптации прикамских подвесок-«всадников» к изобразительной традиции Северной Руси

морфология щитка существенно изменилась. Петля для подвешивания размещается между шеей и туловищем фигуры. Такая особенность отличает подвески в виде фигур «олений/лосей» (Рис. 3: 1–2) [23, табл. X: 9 a–d; 26, табл. X: 3–7], а также прорезных «коньков» (Рис. 3: 6–7) [26, табл. XI: 2–5] и разнообразные орнитоморфные подвески [26, табл. V].

Изменения затрагивают и размер подвесок. Известны миниатюрные подвески на основании (длина составляет около 3,5 см). Среди них наиболее многочисленным типом является изображение животного с прямым хвостом и массивной головой (Рис. 1: 5–7). Четыре экземпляра данных подвесок происходят из Карелии, Ленинградской, Вологодской и Ярославской областей [6, рис. 71: 13; 17, табл. XIX: 7; 26, кат. 237, 240, 241], два изделия были найдены на территории Шведской Лапландии [35, pl. 18: 2, pl. 42: 3] и датируются XI–XII вв. Эти небольшие подвески изображают животное с кольцевидным навершием на голове. От рассмотренных выше изделий они отличаются не только меньшими размерами, но и трактовкой корпуса — на туловище отсутствует рельеф. Подвескам свойственно синкретичное оформление. С одной стороны, линия основания, постановка передних ног и опущенный вниз прямой хвост говорят о реминисценции из материалов Прикамья. С другой, обращает на себя внимание кольцевидное навершие на голове изделий. Ближайшие аналогии этому элементу известны в приладожских подвесках-«оленях/лосях» (Рис. 4).

Подвески из курганных могильников Будино на Ижорском плато и Видлицы в Карелии были отнесены Е. А. Рябининым к XI–XII вв. [26, кат. 237, 240]. Этим же периодом, согласно И. Сернингу, датирована основная масса находок из жертвенных мест Унна Сайва и Гротреск [35, p. 161–162]. Два украшения из памятников

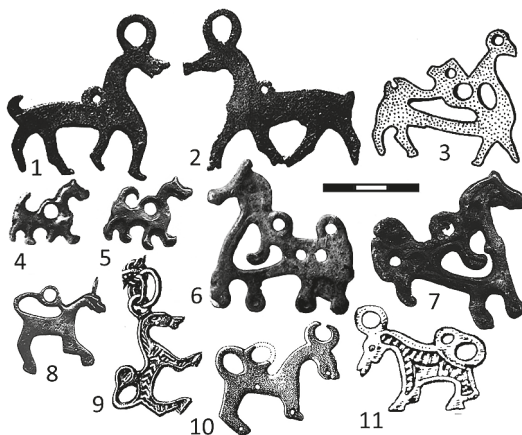


Рис. 3. Зооморфные подвески.

1–2 — Карлуха [23, табл. X.9 c–d]; 3 — Сельцо [26, табл. XI: 7]; 4 — Нефедьево [18, табл. 148.16]; 5 — Минино I [8, рис. 122: 10]; 6 — Любаново [20, табл. 4: 12]; 7, 8 — Минино II [8, рис. 122: 9, 6]; 9, 10 — Гдовские курганы [31, табл. XXI: 3; табл. XXIII: 5]; 11 — Кожожа [27, рис. 27: 7]

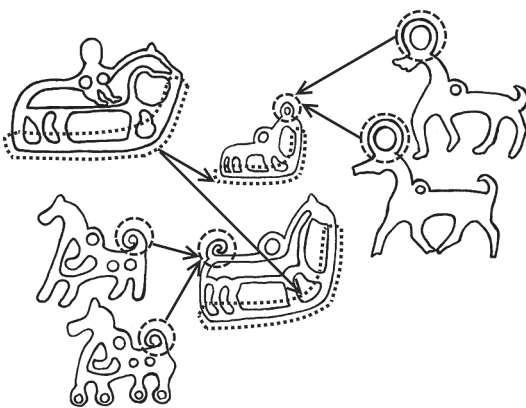


Рис. 4. Схема формирования зооморфных подвесок на основании

Ярославской и Вологодской областей имеют более узкие даты. Так, Зубаревский могильник относится к XI — началу XII в. [6, с. 157–158; 26, с. 27], а погребение 9 могильника Никольское III — к середине XI в. [17, с. 104].

Наиболее многочисленный тип изделий встречен в могильниках Круглицы в Юго-Восточном Приладжье и Нефедьево IА в Белозерье, известны находки из бывшего Тихвинского уезда и Большого Соловецкого острова<sup>4</sup>, Козьмодемьянского раскопа Великого Новгорода<sup>5</sup>, Кичилькоського II могильника в Повымье и северношведских жертвенников Сайво и Гротреск [12, с. 148, рис. 68: 8; 27, рис. 27: 11; 17, табл. XXII: 15; 28, рис. 1: 37; 35, pl. 8: 9, pl. 42: 4]. По периметру изображения животного проходят невысокие рельефные полосы (Рис. 1: 8–11). В лучших отливках голова хорошо профилирована, на ней помещены небольшие треугольные ушки — все эти черты свидетельствуют о прикамском компоненте в оформлении подвесок. Примечательно, что на фигурах размещены два хвоста. Здесь, как и на прикамских «всадниках», присутствует «конский» хвост в форме узкой полоски за задней ногой фигуры, соединяющий корпус с линией-основанием. Эта деталь тоньше, чем на прототипах, нет вертикальных углубленных линий, передающих конский волос, и, очевидно, является рудиментарной, о чем говорит и наличие второго хвоста в виде колечка [16]. Последний, впрочем, был ошибочно принят Л. А. Голубевой за ложную петлю [5, с. 42]. Изображение хвоста в виде несомкнутого колечка, а также размещение петли для подвешивания между шеей и корпусом являются типичными чертами древнерусских зооморфных подвесок, встречающихся в памятниках Ладожско-Онежского межозерья и Белозерья, Приневья, Ижорского плато, Верхневолжья (Рис. 4). Такое оформление присутствует как на довольно распространенных прорезных фигурках «коньков» [26, табл. XI: 2–5, табл. XII: 2; 20, табл. 4: 12] (Рис. 3: 6–7), так и на редких зооморфных подвесках, получивших название «собачки» [8, с. 137] (Рис. 3: 4–5).

Из курганного могильника на территории бывшего Тихвинского уезда (Рис. 1: 12) и древнего Белоозера (Рис. 1: 13) происходят единичные подвески, в которых черты камских подвесок-«всадников» снивелированы сильнее, чем во всех украшениях на основании, рассмотренных выше. Несмотря на единичность, данные изделия важны для понимания иконографии зооморфных образов. Украшения отличает не только изображение хвоста в виде колечка, что не было характерно для прикамской пластики, но и изменение линии основания: она проходит под четырьмя конечностями, но оканчивается не в пасти животного, а под его нижней челюстью. Очевидно, этот элемент утратил какую-либо смысловую связь с изображением змеи.

В тихвинской подвеске [26, кат. 239, табл. XI: 11] объединились различные способы передачи зооморфного образа. На голове читается кольцевидное навершие, вероятно, «унаследованное» от приладожских «олений/лосей» (Рис. 3: 1–2), а на корпусе и шее —

<sup>4</sup> Государственный каталог музейного фонда РФ. Соловецкий государственный историко-архитектурный и природный музей-заповедник. КП-7380/3. Номер в Госкаталоге: 4853173. URL: <http://goskatalog.ru/portal/#/collections?id=4907063> (дата обращения 13.09.2018).

<sup>5</sup> Древности Новгородской земли: электронная база данных археологических находок [Электронный ресурс] // Новгородский государственный университет имени Ярослава Мудрого. ВН-2016 № 105. URL: [http://www.novsu.ru/archeology/db/i.926601..5/?image\\_url=L25wLWluY2x1ZGVzL3VwbG9hZC9hcmVvOS85LzgvMzc5OTgucG5n&.jpg](http://www.novsu.ru/archeology/db/i.926601..5/?image_url=L25wLWluY2x1ZGVzL3VwbG9hZC9hcmVvOS85LzgvMzc5OTgucG5n&.jpg) (дата обращения 13.09.2018).



прорези, характерные для «коньков» (Рис. 3: 6–7) и некоторых разновидностей двуглавых подвесок (Рис. 2: 6).

Из Белозерья происходит находка с массивной головой, на голове небольшим треугольным выступом обозначено ухо [7, с. 52]. Подвеску отличают короткие ножки. По своим пропорциям она схожа с редкими подвесками из памятников Нефедьево и Миино I, известными как «собачки» [18, табл. 148: 16; 8, рис. 122: 10] (Рис. 3: 4–5).

При сопоставлении находок из Белозерья: единичной подвески на основании, «собачек», прорезных «коньков» без отверстий для привесок на конечностях [18, табл. 142: 7, табл. 145: 13, табл. 148: 2–3; 34, рис. 2: 5] — становится очевидно, что все эти изделия отличают схожие прогиб на переносице, изгиб шеи и небольшое ушко (Рис. 1: 13; 3: 4–5, 7). Хотя запечатленные в подвесках зооморфные образы получили различные интерпретации, в них отразились общие особенности передачи зооморфного образа, характерные для севернорусских земель.

На сегодняшний день не представляется возможным сузить датировку той или иной разновидности подвесок на основании. Вариативность облика могла быть обусловлена не только постепенным «размыванием» прикамского компонента, но и осмыслением образа разными мастерами.

Двуглавые подвески представляют собой геральдическую композицию, составленную из парных зооморфных протом в зеркальной симметрии. Начиная с работы Д. Н. Анучина 1899 г. [1], некоторые изделия — подвески с фигурными прорезями на нижнем крае щитка — обозначались как изображение «человека между двумя конями» [5, с. 45; 26, с. 21]. Автором данной статьи отмечалось, что это определение некорректно, центральная часть двуглавых подвесок не соответствует иконографии антропоморфных персонажей, представленных в металлопластике лесной зоны Восточной Европы [14; 15].

П. Н. Третьяков называл двуглавые зооморфные украшения «дегенерирующим» вариантом прикамских биконьковых подвесок [32]. Мнение ученого утвердилось в литературе. Е. А. Рябинин, анализируя украшения Костромского Поволжья, отмечал, что двуглавые пластинчатые подвески «местных типов представляют собой „дегенерирующую форму“ украшения из двух конских голов с фигурой человека между ними, характерного для памятников I тысячелетия н. э. Камского бассейна» [25, с. 36]. Л. А. Голубева придерживалась схожего мнения, исследователь усматривала влияние прикамской металлопластики даже на волжско-финские украшения: «Коньковые подвески Прикамья оказали несомненное влияние на формирование местных типов коньковых подвесок и пряжек у мари и мордвы, хотя техника исполнения тех и иных была различной. Сюжет „человек между двумя конями“ повторяется в стилизованных коньковых подвесках, бытовавших между Приладожьем и Костромским Поволжьем в XII в.» [5, с. 44].

Двуглавые подвески с пятью фигурными прорезями в нижней части щитка (Рис. 2: 4) в основном встречаются в памятниках Верхневолжья и Белозерья, известны находки на территории Поважья, Большого Соловецкого острова<sup>6</sup>, Северной Швеции [26,

<sup>6</sup> Государственный каталог музейного фонда РФ. Соловецкий государственный историко-архитектурный и природный музей-заповедник. КП-7380/1. Номер в Госкаталоге: 4853126. URL: <http://goskatalog.ru/portal/#/collections?id=4907110> (дата обращения 13.09.2018).

кат. 173, 174, 176–178, 182; 17, табл. XXVIII: 26; 2, рис. 14: 4; 27, рис. 36: 4; 35, fig. 5; 37, fig. 13]. В данных изделиях представлена «шагающая» постанова передних конечностей, такая же, как в изделиях на основании, рассмотренных выше. На щитках обеих разновидностей изделий присутствуют одинаковые грушевидные прорезы, расположенные между передними конечностями изображенных животных.

Е. А. Рябинин отмечал, что головы коней в двуглавых подвесках «соединены „столбиками“ с основанием» [26, с. 21]. Эта особенность была подмечена еще Л. А. Голубевой: «...кони держат в пастьях концы пластины, в которую упираются ногами. В подвесках прикамского происхождения... такая пластина первоначально изображала змея, попираемого конем» [5, с. 46]. Впрочем, змееборческий мотив был снивелирован в одноглавых подвесках на основании.

Из поселений Муриновская пристань [13, рис. 36: 1] и Белоозеро [9, рис. 67: 23] в Вологодской области, могильников Раммансаари в Карелии [29, рис. 124: 9–10] и Малый Удрай в Новгородской области [26, кат. 172; табл. VII: 3], а также клада на Большом Соловецком острове<sup>7</sup> происходят двуглавые подвески с четырьмя фигурными прорезами в нижней части щитка (Рис. 2: 5). В этих изделиях «столбики», соединяющие головы подвесок с основанием, более вогнутые, чем в типе подвесок с пятью фигурными прорезами в нижней части щитка. При этом примыкают они не к пасти зооморфных голов, а к нижней челюсти.

Еще одна разновидность двуглавых подвесок — с двумя фигурными прорезами в нижней части щитка (Рис. 2: 6) — происходит из поселений: Белоозера [4, с. 42, рис. 5: 8–9], Воскресенского [36, р. 114, fig. 6], Земляного городища Старой Ладоги<sup>8</sup> [26, кат. 179] и Гуль-Чунь [10, с. 150, рис. 2: 4]. В этих изделиях, согласно мнению Л. А. Голубевой, сцена, изображающая антропоморфную фигуру между двумя конями, и вовсе превратилась в «орнаментальную схему» [5, с. 46]. Е. А. Рябинин трактовал такие подвески уже не как фигуру человека между конями, а как стилизованные парные коньки, «схематично выполненные головы, которых переходят непосредственно в тулово изображения» [26, с. 21]. Исследователь, так же как Л. А. Голубева, делал акцент на «орнаментальности» подвески: «В верхней части фигурок имеется ряд круглых и фигурных вертикальных прорезей, а низ украшен парными горизонтальными прорезами; последние присущи только изделиям варианта 2 и являются их характерной особенностью» [26, с. 21]. Однако в подвесках, несмотря на обилие прорезей, тщательно проработаны протомы животных. В отличие от подвесок с пятью и четырьмя прорезами на нижней части щитка, в которых изображены только голова и ноги фигур, в данных подвесках передняя часть туловища показана целиком.

В конфигурации прорезы на груди, изображении тонких голов с кольцевидными наверхиями читается сходство с подвеской на основании из Тихвинского уезда (Рис. 1: 12) и единичным изделием из кургана 19 у Сельца в Псковской области (Рис. 3: 3). Последнюю Е. А. Рябинин сравнивал с материалами Прибалтики и Финляндии [26, с. 28].

<sup>7</sup> Государственный каталог музейного фонда РФ. Соловецкий государственный историко-архитектурный и природный музей-заповедник. КП-7380/2. Номер в Госкаталоге: 4853169. URL: <http://goskatalog.ru/portal/#/collections?id=4907067> (дата обращения 13.09.2018).

<sup>8</sup> Государственный Эрмитаж. Ла 1179.

Возвращаясь к вопросу о прикамском влиянии, нельзя не отметить сходство в композиции двуглавых подвесок. Однако, согласно данным авторов Сводов археологических источников 1979 г. и 1981 г., даты всех биконьковых привесок, прибывших из Прикамья на территорию Приладожья, укладывается в X — начало XI в. [5, с. 44; 26, с. 20–21]. В то время как древнерусские двуглавые изделия появляются не ранее конца XI — начала XII в. Щитки прикамских подвесок, обнаруженных на территории Древней Руси, оканчиваются петлями для привесок. Изделия же, определенные как «дегенерирующий» тип, их лишены, кроме того, на них изображены передние части корпуса (вместе с ногами), а в прикамских — только головы и шеи.

Как ни парадоксально, но на изделиях, известных в литературе как «коньковые» подвески, именно конские головы прочитываются далеко не всегда. Некоторые геральдические композиции составлены из изображений рогатых животных. Кольцевидное навершие на головах подвесок (Рис. 2: 5–6) свидетельствует о том, что в изделиях передан местный образ, а не заимствованный из украшений Прикамья.

Примечательно, что роговидное навершие в форме кольца появляется и в украшениях, схожими с подвесками «смоленского типа» (Рис. 3: 8). Последние получали различные номинативы «конек», «собачка», «рысь», но наиболее убедительной является интерпретация Р.Спиргиса: подвески «смоленского» типа были сопоставлены исследователем с изображениями левкрот из средневековых bestiaries [30]. В находках, происходящих из гдовских курганов и кургана 2 группы II у Кобожи [31, табл. XXI: 3, табл. XXIII: 5; 27, рис. 27: 7], прочитывается преемственность с подвесками «смоленского» типа, однако у них укорочен хвост, а кольцевидное навершие на голове развернуто на 90° (Рис. 3: 9–11), в результате изображение фантастического животного приобретает черты, в чем-то напоминающие «олений/лосей», распространенных в Приладожье (Рис. 2: 1–2).

В заключение следует отметить, что отношение к подвескам как «деволюционным» образцами прикамских импортов является некорректным. Анализ стилистики позволил по-иному взглянуть на генезис и двуглавых подвесок, и подвесок в виде животного на основании — изделия появились в результате контаминация изобразительных приемов запада и востока лесной зоны Восточной Европы. В украшениях сочетаются композиции, характерные для Прикамья, и образы, типичные для Ладожско-Онежского межозерья. Рассмотренные в работе зооморфные подвески отражают как творческую самостоятельность древнерусских мастеров, так и направления межкультурных связей (Север Руси — Прикамье), в целом они представляют собой одно из проявлений многокомпонентности севернорусской культуры.

## Литература

1. Анучин Д. Н. О культуре костромских курганов и особенно о находимых в них украшениях и религиозных символах // Материалы по археологии восточных губерний России. — 1899. — Т. III. — С. 237–259.
2. Башенькин А. Н. Вологодская область в древности и средневековье // Вологда. Краеведческий альманах. — 1997. — Вып. 2. — С. 5–35.



3. *Белавин А. М., Крыласова Н. Б.* Предметы с изображением сюжета «животное/всадник на основании» в культуре средневекового населения Северной Евразии // *Археология, антропология и этнография Евразии.* — 2010. — № 2 (42). — С. 79–88.
4. *Голубева Л. А.* Вещь и славяне на Белом озере X–XIII вв. — М.: Наука, 1973. — 211 с.
5. *Голубева Л. А.* Зооморфные украшения финно-угров // *Свод археологических источников.* — Вып. Е1–59. — М.: Наука, 1979. — 112 с.
6. *Горюнова Е. И.* Мерянский могильник на Рыбинском море // *Краткие сообщения Института истории материальной культуры.* — 1954. — Вып. 54. — С. 153–163.
7. *Древности Белозерья: Путеводитель по археологической экспозиции Кирилло-Белозерского историко-архитектурного и художественного музея-заповедника / Автор-сост. А. В. Суворов; науч. ред. С. Д. Захаров.* — Вологда: Древности Севера, 2010. — 96 с.
8. *Зайцева И. Е.* Изделия из цветных металлов // *Археология севернорусской деревни X–XIII веков: средневековые поселения и могильники на Кубенском озере.* — Т. 2: Материальная культура и хронология. — М.: Наука, 2008. — С. 57–142.
9. *Захаров С. Д.* Древнерусский город Белоозеро. — М.: Индрик, 2004. — 592 с.
10. *Кленов М. В.* Средневековые поселения Европейского Северо-Востока (новые материалы раскопок) // *Пермские финны: археологические культуры и этносы: Материалы I Всероссийской научной конференции (Сыктывкар, Республика Коми, 25–28 сентября 2007 г.) / Отв. ред. Э. А. Савельева.* — Сыктывкар: Коми научный центр Уральского отделения РАН, 2007. — С. 145–152.
11. *Королькова Л. В.* Об одном редком типе коньковых подвесок XII в. // *Ювелирное искусство и материальная культура: Тезисы докладов участников пятого colloquium / Науч. ред., сост. Н. А. Захарова.* — СПб: Изд-во ГЭ, 1998. — С. 53–54.
12. *Кочкуркина С. И., Линевский А. М.* Курганы летописной веси X — начала XIII века. — Петрозаводск: Карелия, 1985. — 223 с.
13. *Кудряшов А. В.* Древности Средней Шексны X–XIV вв. — Череповец: Череповецкий гос. ун-т, 2006. — 197 с.
14. *Кузнецова В. Н.* «Человек между двумя конями» (об одной разновидности двуглавых подвесок) // *Новые материалы и методы археологического исследования: Материалы III Международной конференции молодых ученых. Москва, 19–21 марта 2015 г. / Отв. ред. и сост. В. Е. Родинкова.* — М.: ИА РАН, 2015. — С. 142–143.
15. *Кузнецова В. Н.* Интерпретация зооморфных подвесок Древней Руси в исследованиях конца XIX — начала XXI в. // *Орнаментика в артефактах традиционных культур: Материалы Пятнадцатых Санкт-Петербургских этнографических чтений / Отв. научн. ред. В. М. Грусман, Е. Е. Герасименко.* — СПб.: ИПЦ СПГУТД, 2016. — С. 174–177.
16. *Кузнецова В. Н.* Редкие типы древнерусских орнитоморфных и зооморфных подвесок: формирование и распространение // *Ладога и проблемы древней и средневековой истории северной Евразии: Сб. статей. По материалам XIX и XX чтений памяти Анны и Дмитрия Алексеевича Мачинских (Старая Ладога, 20–21 декабря 2014 г.; Старая Ладога, 26–27 декабря 2015 г.) / Отв. ред. В. Т. Мусбахова.* — СПб.: Нестор-История, 2016. — С. 96–107.
17. *Макаров Н. А.* Население Русского Севера в XI–XIII вв.: По материалам могильников восточного Прионежья. — М.: Наука, 1990. — 216 с.
18. *Макаров Н. А.* Колонизация северных окраин Древней Руси в XI–XIII вв.: По материалам археологических памятников на волоках Белозерья и Поонежья. — М.: Научно-издательский центр «Скрипторий», 1997. — 368 с.
19. *Макаров Н. А., Захаров С. Д., Бужилова А. П.* Средневековое расселение на Белом озере. — М.: Языки русской культуры, 2001. — 496 с.
20. *Нефедов Ф. Д.* Отчет об археологических изысканиях в Костромской губернии // *Материалы по археологии восточных губерний России.* — 1899. — Т. III. — С. 161–236.
21. *Оборин В. А.* Древнее искусство народов Прикамья. Пермский звериный стиль. — Пермь: Пермское книжное изд-во, 1976. — 190 с.
22. *Отчет Археологической комиссии за 1913–1915 годы / Императорская археологическая комиссия.* — Пг.: Девятая государственная типография, 1918. — 295 с.
23. *Равдоникас В. И.* Памятники эпохи возникновения феодализма в Карелии и юго-восточном Приладожье // *Известия Государственной академии истории материальной культуры.* — 1934. — Вып. 94. — 53 с.

24. Русь и Балтика в эпоху викингов: археологические коллекции Государственного Эрмитажа. Каталог выставки / Сост. Б. С. Короткевич, Т. Б. Сениченкова, М. Д. Кузнецова. — СПб.: Славия, 2006. — 120 с.
25. *Рябинин Е. А.* Зооморфные украшения Костромского Поволжья // КСИА. — 1975. — Вып. 144. — С. 35–39.
26. *Рябинин Е. А.* Зооморфные украшения Древней Руси X–XIV вв. / Свод археологических источников. — Вып. Е1–60. — Л.: Наука, 1981. — 124 с.
27. *Рябинин Е. А.* Финно-угорские племена в составе Древней Руси: К истории славяно-финских этнокультурных связей: Историко-археологические очерки. — СПб.: Изд-во СПбГУ, 1997. — 260 с.
28. *Савельева Э. А.* Прибалтийско-финский компонент в этногенезе коми-зырян // Древности славян и финно-угров. Доклады советско-финляндского симпозиума по вопросам археологии 16–22 мая 1986 г. / Под ред. А. Н. Кирпичникова, Е. А. Рябинина. — СПб.: Наука, 1992. — С. 129–134.
29. *Сакса А. И.* Древняя Карелия в конце I — начале II тысячелетия н.э. Происхождение, история и культура населения летописной Карельской земли. — СПб.: Нестор-История, 2010. — 400 с.
30. *Спиргис Р.* Находки зооморфных подвесок «смоленского» типа на территории Латвии и их новая интерпретация // Stratum Plus. Культурная антропология и археология. — 2012. — № 5. Другая Русь. Чудь, меря и инии языци. — С. 195–220.
31. *Спицын А. А.* Гдовские курганы в раскопках В. Н. Глазова // Материалы по археологии России. — 1903. — № 29. — 124 с.
32. *Третьяков П. Н.* Костромские курганы // Известия Государственной академии истории материальной культуры. — 1931. — Т. 10. — Вып. 6–7. — С. 1–35.
33. *Троицкая Т. Н., Новиков А. В.* Археология Западно-Сибирской равнины: Учебное пособие. — Новосибирск: НГПУ, 2004. — 136 с.
34. *Ясински М. Э., Овсянников О. В.* Взгляд на Европейскую Арктику: Архангельский Север: проблемы и источники. — Т. I. — СПб.: Центр «Петербургское востоковедение», 1998. — 464 с.
35. *Serning I.* Lapska offerplatsfynd fren järnelder och medeltid i de svenska Lappmarkerna. — Stockholm: Hugo Gebers förlag, 1956. — 193 s.
36. *Tallgren A. M.* Biarmia // Eurasia Septentrionalis Antiqua. — 1931. — № 6. — P. 100–120.
37. *Zachrisson I.* De Samiska Metalldepåerna år 1000–1350 i ljuset av fyndet från Mörtträsket, Lappland / Archaeology and Environment 3. — Umeå: University of Umeå, 1984. — 133 p.

**Название статьи.** Изобразительные традиции Севера Руси и Прикамья в зооморфных подвесках XI–XIII веков.

**Сведения об авторе.** Кузнецова Валентина Николаевна — кандидат исторических наук, научный сотрудник. Российский этнографический музей, Инженерная ул., д. 4/1, Санкт-Петербург, Российская Федерация, 191186. valentkuznets@mail.ru

**Аннотация.** Статья посвящена исследованию пластинчатых зооморфных подвесок XI–XIII вв., встречающихся на Северо-Западе и Северо-Востоке Древней Руси, изображающих четвероногое животное на основании (основанием является неширокая полоса, проходящая от морды до пары задних конечностей или хвоста зооморфной фигуры) и составленных из зооморфных протом, расположенных в зеркальной симметрии. Данные подвески считались деградировавшими формами более ранних прикамских изделий. Анализ стилистики позволил заключить, что древнерусские украшения представляют собой самостоятельное явление, они появились в результате контаминация изобразительных приемов запада и востока лесной зоны Восточной Европы. Зооморфные подвески в виде животного на основании сформировались в северных землях Древней Руси в результате симбиоза подвесок-«всадников», являющихся импортами из Прикамья, и подвесок-«олений/лосей», распространенных преимущественно в Приладожье. Двуглавые пластинчатые подвески также не являются «дегенерирующим» вариантом прикамских биконьковых украшений; была заимствована лишь композиция, основой для изображений послужили местные образцы. В подвесках на основании и двуглавых подвесках исчезает антропоморфный персонаж, характерный для украшений Прикамья; на некоторых изделиях появляется роговидное навершие — характерная особенность зооморфных образов, представленных в подвесках Ладожско-Онежского межозерья.

**Ключевые слова:** зооморфные украшения; подвески; импорты; Древняя Русь; Приладожье; Белозерье; Прикамье.

**Title.** Figurative Traditions of Northern Rus and Kama Region in Zoomorphic Pendants of the 11<sup>th</sup>–13<sup>th</sup> Centuries.

**Author.** Kuznetsova, Valentina Nikolaevna — Ph. D., researcher. Russian Museum of Ethnography, Inzhenernaia ul., 4/1, 191186 St. Petersburg, Russian Federation. valentkuznets@mail.ru

**Abstract.** The article deals with the research of the plate zoomorphic pendants of the 11<sup>th</sup>–13<sup>th</sup> centuries which were found on the territory of north-west and north-east ancient Rus. In the historiography, these adornments were regarded as the degraded forms of the 7<sup>th</sup>–11<sup>th</sup> centuries jewelry items. The analysis of stylistics shows that the ancient Russian pendants represent an original phenomenon. Zoomorphic pendants in the form of an animal on a base were formed in the northern lands of ancient Rus' as the result of the symbiosis of imports from the Kama region and local items. The first ones depict horsemen; the second ones that are typical for the Ladoga area depict deer or elks. The double-headed pendants have not turned out to be the devolutionary form of the Kama adornments in the shape of two horse heads. Their composition could have been influenced by imported items, but the images of animals were taken from the local tradition.

**Keywords:** zoomorphic adornments; pendants; imports; Ancient Russia; Ladoga region; Beloe lake region; Kama region.

## References

- Anuchin D.N. On Culture of the Kostroma Mounds and Especially on Discovered Adornments and Religious Symbols. *Materialy po arheologii vostochnih gubernii Rossii (Archeological Materials of Eastern Russian Provinces)*, 1899, vol. 3, pp. 237–259 (in Russian).
- Bashen'kin A. N. Vologda Province in Ancient Times and Middle Ages. *Vologda. Kraevedcheskii al'manakh (Vologda. Local History Miscellany)*, 1997, vol. 2, pp. 5–35 (in Russian).
- Belavin A. M.; Krylasova N. B. Objects with the Motif of “an Animal/Horseman on a Base” in the Culture of the Middle Age Population of the Northern Eurasia. *Arheologiya, antropologiya i etnografiya Evrazii (Archeology, Anthropology and Ethnography of Eurasia)*, 2010, no. 2 (42), pp. 79–88 (in Russian).
- Golubeva L. A. *Ves' i slaviane na Belom ozere. X–XIII veka (Ves and Slavs in Beloe Lake. 10<sup>th</sup>–13<sup>th</sup> Centuries)*. Moscow, Nauka Publ., 1973. 211 p. (in Russian).
- Golubeva L. A. *Zoomorfnye ukrasheniia finno-ugrov. Svod arheologicheskikh istochnikov (Finno-Ugric Zoomorphic Adornments. Code of the Archeological Sources)*, no. E1–59. Moscow, Nauka Publ., 1979. 112 p. (in Russian).
- Gorjunova E. I. Merian Burial Ground on the Rybinsk Sea. *Kratkie soobsheniia Instituta istorii material'noi kul'tury (Brief Reports of the Institute of the Material Culture)*, 1954, vol. 54, pp. 153–163 (in Russian).
- Iasinski M. Je.; Ovsianikov O. V. *Vzgliad na Evropeiskuiu Arktiku: Arhangel'skii Sever: problemy i istochniki (View on the European Arctic: Problems and Sources)*, vol. 1. Saint Petersburg, Tsentr “Peterburgskoe vostokovedenie” Publ., 1998. 464 p. (in Russian).
- Klenov M. V. Middle Age Settlements of the European Northern-West (New on Archaeological Excavations). *Permskie finny: arheologicheskie kul'tury i etnosy. Materialy I Vserossiiskoi nauchnoi konferentsii (Syktyvkar, Respublika Komi, 25–28 sentiabria 2007) (Finns of Perm: Archeological Cultures and Ethnics. Materials of the 1<sup>st</sup> All-Russian Seminar (Syktyvkar, Komi Republic, September 25–28, 2007))*. Syktyvkar, Komi Nauchnii center Ural'skogo otdeleniia Rossiiskoi Akademii Nauk Publ., 2007, pp. 145–152 (in Russian).
- Kochkurkina S. I.; Linevskii A. M. *Kurgany letopisnoi vesi X — nachala XIII veka (Annalistic Ves' Mounds of the 10<sup>th</sup> — Early 13<sup>th</sup> Centuries)*. Petrozavodsk, Karelia Publ., 1985. 223 p. (in Russian).
- Korol'kova L. V. On One Rare Type of Horse Like Pendants. *Iuvelirnoe iskusstvo i material'naia kul'tura: tezisy dokladov uchastnikov piatogo kollokviuma (Jewelry Art and Material Culture: Conference Abstracts of the 5<sup>th</sup> Academic Conference)*. Saint Petersburg, The State Hermitage Publ., 1998, pp. 53–54 (in Russian).
- Kudriashov A. V. *Drevnosti Srednei Sheksny X–XIV vekov (Ancientries of the Central Sheksna of the 10<sup>th</sup>–15<sup>th</sup> Centuries)*. Cherepovets, Cherepovets State University Publ., 2006. 197 p. (in Russian).
- Kuznetsova V. N. A Man between Two Horses (On a Type of the Two-Headed Pendants). *Novye materialy i metody arkheologicheskogo issledovaniia: Materialy III Mezhdunarodnoi konferentsii molodykh uchenykh. Moskva, 19–21 marta 2015 (New Materials and Methods of the Archeological Research: Materials of the 3<sup>rd</sup> International Conference of Young Scientists. Moscow. March 19–21, 2015)*. Moscow, Institute of Archeology Russian Academy of Science Publ., 2015, pp. 142–143 (in Russian).

Makarov N. A. *Kolonizatsiia severnykh okrain Drevnei Rusi v XI–XIII vekakh: Po materialam arheologicheskikh pamiatnikov na volokakh Belozer'ia i Poonezh'ia* (Colonization of the Northern Outskirts of Ancient Rus in the 11<sup>th</sup>–13<sup>th</sup> Centuries: On the Materials of the Archaeological Sites in the Portages of Beloe Lake and Onega Regions). Moscow, Skriptorii Publ., 1997. 368 p. (in Russian).

Makarov N. A. *Naselenie russkogo severa v XI–XIII vekakh: Po materialam mogil'nikov vostochnogo Prionezh'ia* (The Population of the Russian North in the 11<sup>th</sup>–13<sup>th</sup> Centuries: On the Materials of the Burial Grounds of Eastern Onega). Moscow, Nauka Publ, 1990. 216 p. (in Russian).

Nefedov F. D. Report on the Archaeological Research in Kostroma Province. *Materialy po arheologii vostochnykh gubernii Rossii* (Archeological Materials of Eastern Russian Provinces), 1899, vol. 3, pp. 161–236 (in Russian).

Oborin V. A. *Drevnee iskusstvo narodov Prikam'ia. Permskii zverinyi stil'* (Ancient Art of Peoples of Kama Region. Perm Animal Style). Perm, Permskoe knizhnoe izdatel'stvo Publ., 1976. 190 p. (in Russian).

Riabinin E. A. *Finno-ugorskie plemena v sostave Drevnei Rusi: K istorii slaviano-finskikh etnokul'turnykh svyazi: istoriko-arheologicheskie ocherki* (Finno-Ugric Tribes in the Structure of Ancient Rus: On the History of the Slavic-Finnish Ethnic and Cultural Relations). Saint Petersburg, Saint-Petersburg University Publ., 1997. 260 p. (in Russian).

Riabinin E. A. *Zoomorfnye ukrasheniia Drevnei Rusi X–XIV vekov. Svod arheologicheskikh istochnikov* (Ancient Russian Zoomorphic Adornments of the 10<sup>th</sup>–14<sup>th</sup> Centuries. Code of the Archeological Sources), no. E1–60. Leningrad, Nauka Publ, 1989. 124 p. (in Russian).

Saksa A. I. *Drevniaia Kareliia v kontse I — nachale II tysiacheletia nashei eri. Proishozhdenie, istoriia i kul'tura naseleniia letopisnoi Karelskoi zemli* (Ancient Karelia in the End of 1<sup>st</sup> — Early 2<sup>nd</sup> millennium AD. Origin, History and Culture of the Annalistic Karelia Land Population). Saint Petersburg, Nestor-Istoriia Publ., 2010. 400 p. (in Russian).

Saveleva E. A. *Baltic Finnish Component in the Komi Ethnogeny. Drevnosti slavian i finno-ugrov. Doklady sovetско-finliandskogo simpoziuma po voprosam arheologii 16–22 maia 1986* (Ancientries of Slaves and Finno-Ugrians. Reports of the Soviet-Finnish Archaeological Symposium May 16–22, 1986). St. Petersburg, Nauka Publ., 1992, pp. 129–134 (in Russian).

Spirgis R. Finds of “Smolensk” Type Zoomorphic Pendants on the Territory of Latvia and a New Interpretation. *Stratum Plus*, 2012, no. 5, pp. 195–220 (in Russian).

Serning I. *Lapska offerplatsfynd från järnelder och medeltid i de svenska Lappmarkerna*. Stockholm, Hugo Gebers förlag Publ., 1956. 193 p. (in Swedish).

Suvorov A. V.; Zaharov S. D. (eds.). *Drevnosti Belozer'ia: Putevoditel' po arheologicheskoi ekspozitsii Kirillo-Belozerskogo istoriko-arhitekturnogo i khudozhestvennogo muzeia-zapovednika* (Ancientries of the Beloe Lake Region: Guide on Archeological Exposition of the Kirillo-Belozerski Historical, Architectural, Art Museum-Reserve). Vologda, Drevnosti Severa Publ., 2010. 96 p. (in Russian).

Zachrisson I. *De Samiska Metalldepeärna år 1000–1350 i ljuset av fyndet från Mörtträsket, Lappland. Archaeology and Environment*, no. 3. Umeå, University of Umeå Publ., 1984. 133 p. (in Swedish).

Zaitseva I. E. *Non-ferrous Metal Objects. Arheologiia severnorusskoi derevni X–XIII vekov: srednevekovye poseleniia i mogil'niki na Kubenskom ozere* (Archeology of Northern Russian Village of 10<sup>th</sup>–13<sup>th</sup> Centuries: Middle Ages Settlements and Burial Grounds in Kubensk Lake ), vol. 2. Moscow, Nauka Publ., 2008, pp. 57–142 (in Russian).

Zakharov S. D. *Drevnerusskii gorod Beloozero* (Ancient Russian Town Beloozero). Moscow, Nauka Publ., 2004. 592 p. (in Russian).